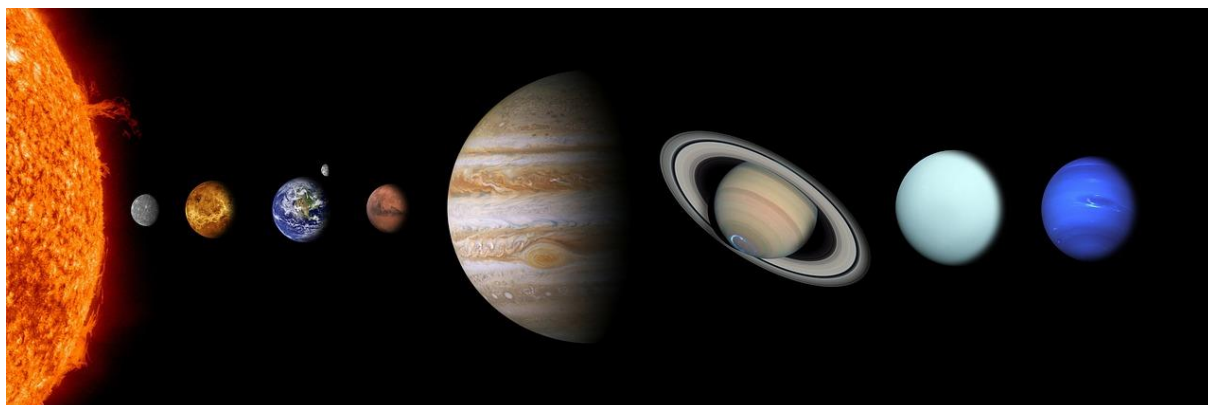


# Quand les astres rencontrent les mythes



## 1 Introduction

Depuis toujours, les planètes exercent sur nous, êtres humains, un pouvoir d'attraction et de mystère. On leur donna des noms, on les déifia. On en interprète les influences et les messages selon leurs positions et leurs ellipses, on en a fait des mythes et des légendes, des guides, des symboles. Ces interprétations millénaires se sont peu à peu gravées dans l'inconscient collectif, et ont acquis au fil du temps une certaine consistance vibratoire directement reliée à l'énergie transmise par les planètes elles-mêmes.

Vénus et Jupiter sont deux planètes emblématiques de ce phénomène. Symbolisant respectivement le Yin et le Yang, elles sont habillées d'une aura mythologique puissante qui entre en résonance avec les fréquences vibratoires archétypales qui nous habitent.

Mais quelle influence ont-elles réellement sur nous ?

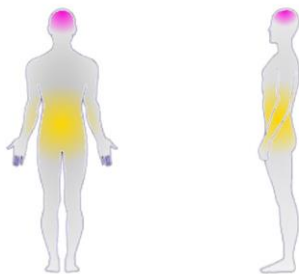
Nous avons profité d'un beau ciel étoilé dans lequel ces deux planètes étaient clairement visibles pour en réaliser une expérience de mesure énergétique. En nous focalisant sur elles, nous avons pu, d'une part, percevoir comment ces planètes agissent sur notre corps énergétique à travers le ressenti, et d'autre part, réaliser une analyse LVA du type d'énergie qui émane de chacun de ces deux astres.

Ce dossier illustre ainsi la façon dont le LVA permet de mesurer les vibrations subtiles des planètes, vibrations en lien avec les émotions, les mémoires ou schémas de pensées faisant écho aux mythes associés à ces astres.

## 2 Jupiter



### 2.1 Influence sur les corps énergétiques : ressentis



En regardant avec attention la planète, nous avons :

- L'impression d'être centré.
- Des sensations dans le ventre et la fontanelle.
- Les chakras jaune (plexus solaire) et magenta (3<sup>ème</sup> oeil) qui s'activent.

### 2.2 Vibrations mesurées au LVA

Ci-dessous sont reprises les fréquences activées et les émotions ou schémas de pensées que la planète active.

Ce premier tableau montre les basses fréquences qui ont un signal harmonieux, à priori positif pour le corps, ou en résonance avec des schémas de pensées positives.

Intensité	Organe associé	Couleurs des fréquences mesurées	Interprétation
16	lobe préfrontal	rose	lâcher le contrôle mental / s'adapter
15	thyroïde	bleu	exprimer ses sentiments / spontanéité / honnêteté / prendre le temps
20	corps calleux	orange	aimer les sensations fortes / trop sentir dans son corps
18	cœur/nœuds	vert	se mettre ou subir une pression excessive / se sentir agressé / devoir lutter
20	fontanelle	rose	père absent ou décédé trop tôt / avoir dû remplacer son père / sentiment de ne pas être soutenu par ses parents
6	diaphragme	vert	subir les tensions familiales / repli sur soi pour survivre / mort par chagrin d'amour
9	cortex moteur	rose	besoin de changer régulièrement de vie / changement d'identité
7	lobe pariétal	orange	mémoire de personne spirituelle / de médium / de guérisseur

Dans ce deuxième tableau, apparaissent les hautes fréquences selon 4 catégories, et les schémas de pensées qui sont associés (il convient de remplacer le mot « produit » par « résonance avec cette planète »).

Valeur	Harm Couleurs	
<b>la qualité générée en priorité par ce produit</b>		
20 I		être attentionné et compatissant / énergie mariale
15 I		liberté d'engagement / sincérité / mental calme
13 I		occuper son corps / juste limite avec les autres / ouverture aux autres
<b>le produit travaille sur ceux qui ont / sont...</b>		
15 I		autoritarisme / besoin d'être un leader
13 I		dispersion dans ses choix de vie / refuser la suite naturelle des événements
12 I		extraversion / besoin de se décharger sur les autres ou de se défouler
<b>le produit est apprécié par ceux qui ont / sont...</b>		
20 I		besoin d'agrandir son cercle d'influence / s'étendre
19 I		besoin de mettre une limite incontestable / affirmer sa puissance
19 I		besoin de posséder des biens / besoin de faire un bilan objectif et de passer à autre chose
<b>ce produit est favorable pour ceux qui ont / sont...</b>		
20 I		ne pas occuper pleinement son corps / être perturbé par les autres
19 I		absence de participation / désintérêt pour certaines choses
18 I		peur de déranger / rester dans son coin

Encadrées en :

**Jaune**, nous retrouvons les informations liées à la puissance, à la place, à l'autorité, thèmes symbolisés par dans la mythologie. Cette planète va donc éveiller en nous des énergies plutôt yang.

**Rouge**, apparaissent les informations en lien avec le père, sa mort, son absence.

**Vert**, sont identifiés les éléments en lien avec les histoires de famille

**Mauve**, ressortent les caractéristiques de lâcher prise, de la connexion au ciel.

## 2.3 Analyse LVA en lien avec la mythologie

### 2.3.1 Lien avec le père et la connexion au ciel



Etymologiquement, le nom « Jupiter » vient de l'évolution d'un nom composé d'origine indo-européenne « \*Dyēus phiter » signifiant « Ciel père » que l'on retrouve dans le grec Ζεύς πατήρ et le védique Dyauṣ Pitā.

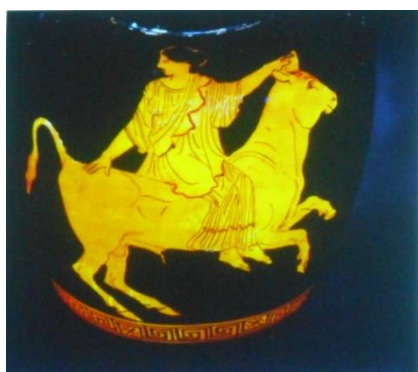
Or, parmi les vibrations mesurées, nous avons justement mis en évidence les résonances liées au père/ciel (entourées en **mauve**) et à l'autoritarisme (entourées en **jaune**)

### 2.3.2 Lien avec la notion de temps et de père

Dans la mythologie grecque, Jupiter est apparenté à Zeus, et leurs histoires sont pour la plupart communes. Zeus tue son père Chronos (signifiant « le temps » en grec) et le remplace à la tête du monde divin. Dans l'analyse LVA, ceci peut apparaître avec des termes comme « **il prend le temps** » et « **remplacer son père** », entourés en **rouge** dans la première liste.

Une manière d'interpréter le mythe serait de considérer que notre être divin (« Zeus ») ne peut être révélé qu'à la condition de quitter la notion mentale du temps passé et du futur (tuer Chronos) en **lâchant le mental** pour vivre l'instant présent.

### 2.4 Autres histoires de Zeus



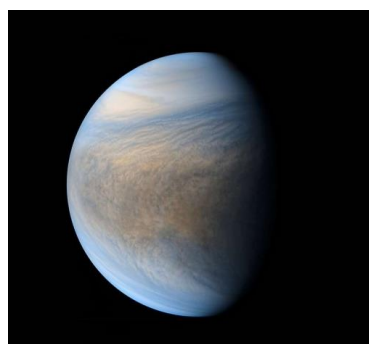
Zeus se transformant en taureau blanc pour enlever Europe.

Dans la mythologie grecque et latine, les dieux vivent les mêmes émotions que les humains, notamment liées aux **enjeux familiaux** (surlignées en vert).

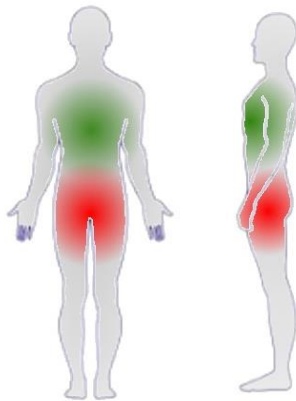
De même, pour réaliser ses conquêtes (divines ou mortelles), Zeus emploie le plus souvent la ruse, utilisant son don de **métamorphose** pour arriver à ses fins.

Ainsi, en concentrant notre attention sur la planète Jupiter et en l'analysant au LVA, nous nous rendons compte que les énergies qui en émanent entrent en résonance avec celles liées aux mythes de Jupiter et de Zeus.

## 3 Vénus



### 3.1 Influence sur le corps énergétique



- Impression de connexion à plus grand, plus beau.
- Sensation que le cœur s'ouvre.
- Les chakras vert (cœur) et rouge (base) sont activés.

### 3.2 Vibrations mesurées au LVA

Ci-dessous sont répertoriées les hautes fréquences activées, ainsi que les émotions ou schémas de pensées que la planète réveille (à nouveau, il convient ici de remplacer le mot « produit » par résonance avec cette planète) :

Valeur	HarmCouleurs	la qualité générée en priorité par ce produit
20 I		liberté d'engagement / sincérité / mental calme
19 I		être attentionné et compatissant / énergie mariale
15 I		être sage et authentique
14 I		être bienveillant et réconfortant / dans le cœur / amour maternel / féminin sacré
13 I		intelligence du cœur / autorité douce et juste / se sentir libre / rechercher l'équilibre

Valeur	HarmCouleurs	le produit est apprécié par ceux qui ont /sont...
20 III		besoin d'exprimer sa différence / besoin d'assumer son existence
16 III		besoin d'être entouré de personnes aimantes

Nous retrouvons les couleurs vertes et turquoise du cœur. En accord avec la tradition, les vibrations actives sont en lien avec le **féminin sacré**, **la compassion** et la **liberté**.

Dans le second tableau, ci-dessous, sont reprises les basses fréquences - dont l'intensité est la plus élevée pour la catégorie des limites\* - et les émotions, les mémoires ou schémas de pensées qui y sont liées :

S5		peur de passer à côté de sa destinée / bloqué par son passé
arrière du genou		ne pas s'être soumis à une autorité
ligaments croisés		excommunication / puni par l'autorité / emprisonnement
vessie		pas à sa place dans la famille / s'être senti en danger / expatriation / naître en retard
thymus		somatisation des conflits familiaux / perte d'un membre de la famille / mort brûlé
C5		sentiment d'infériorité / de honte / se taire et s'enfermer
lobe temporal		vécu des chocs émotionnels dans l'enfance / grandes peines / maladie d'Alzheimer
mollet/veines		exclusion du clan / mise à l'écart / bannissement
ovaire/bras		fin de lignée / problématique en tant que femme ou mère / pas eu sa place dans la famille
hypophyse		peur de vieillir / peur de la mort / peur de l'irrationnel et du paranormal / peur des complots / fatalisme

Les vibrations correspondant aux mémoires peuvent être corrélées à la mythologie. Ici, entourées en **rouge**, les caractéristiques liées à l'idée d'exil, que l'on retrouve dans le mythe résumé ci-dessous.

\*pour rappel, l'analyse LVA distingue 4 catégories (besoins, limites, qualités, excitations).

### 3.4. Mythologie

Vénus (Aphrodite) est la déesse de l'amour, de la séduction, de la beauté féminine et de la civilisation dans la mythologie romaine et grecque.



Mariée à Héphaïstos (dieu forgeron boiteux), elle a de multiples aventures extra-conjugales. La principale est celle avec Arès, de laquelle naissent Harmonie, Déimos, Phobos. Hélios, qui contemple le monde de sa position élevée de soleil, prévient Héphaïstos de cette relation adultère. L'époux crée alors un filet magique qu'il place sur le lit pour emprisonner le couple. Convoquant Zeus et les Olympiens, il leur révèle la duperie devant les amants emprisonnés. Les dieux, hilares, y vont de leurs commentaires. Aphrodite maudit Hélios et sa descendance. Elle doit, **de honte, s'exiler** à Rhodes.

## 4 Conclusion

Est-ce que les anciens ont nommé ces planètes, parce que, en les regardant, ils avaient la même impression qu'en priant les dieux Jupiter ou Vénus ? Ou ont-ils créés les dieux à l'image de ce qu'ils ressentaient en contemplant ces planètes ? Les ont-ils personnifiées parce qu'elles sont parmi les plus grandes et les plus visibles ? Est-ce que le LVA mesure le « nom » Jupiter qui, dans l'inconscient collectif, est synonyme de puissance et de père, et le « nom » Vénus qui représente le « féminin sacré » ? Est-ce que le LVA a mesuré notre résonance humaine avec ces planètes puisque, dans le domaine énergétique, il est difficile de dissocier l'observateur de l'observation ?

Difficile de répondre à la question des origines. En revanche, une chose est certaine : nous ressentons et mesurons bel et bien, avec le LVA, les résonances existant entre ces planètes, les mythes qui y sont associés, et les effets sur notre corps énergétique.

Regarder (se mettre en résonance avec) les étoiles et les planètes peut nous influencer subtilement, et réveiller en nous, peut-être de manière inconsciente, des schémas de pensée et des émotions. Nous n'avons pas encore réalisé de recherche au sujet des liens entre ces énergies et la position éventuelle des planètes. Mais il est certain que plus la visibilité d'une planète est grande, plus on entrera facilement en résonance avec son énergie.